

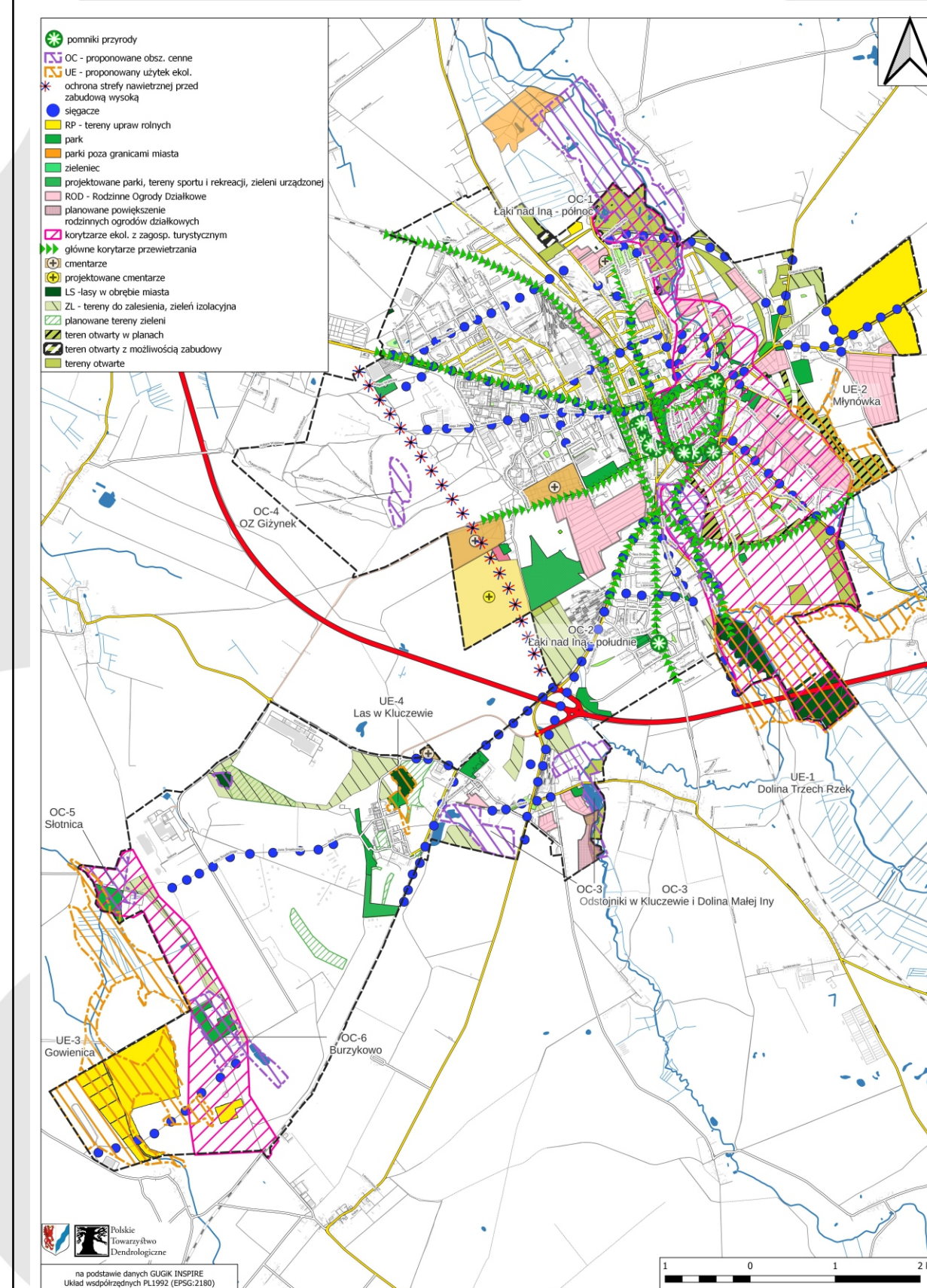


WPROWADZENIE

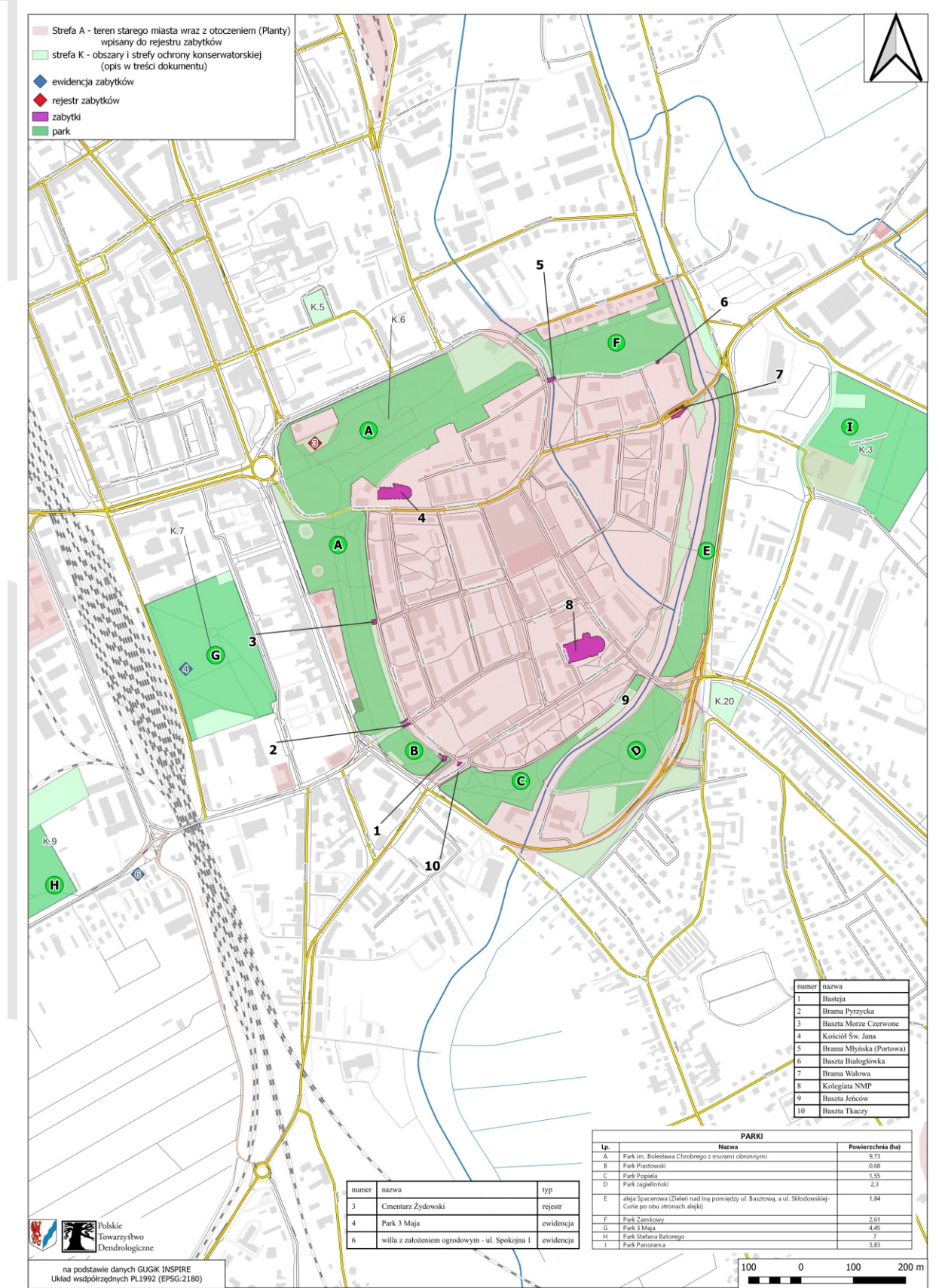
Polskie Towarzystwo Dendrologiczne wykonało w 2023 roku dla Gminy Stargard opracowanie pt.: „Zielone Miasto z Klimatem – plan operacyjny, standardy utrzymania, ochrony i rozwoju terenów zieleni w Stargardzie”. Opracowanie poprzedzono badaniami terenowymi stanu zieleni miejskiej Stargardu i jej wieloma analizami, m.in. istniejącego układu przestrzennego z uwzględnieniem dokumentów planistycznych, strategii rozwoju miasta, możliwościami budowy ekologicznego systemu zieleni miejskiej oraz analizą ilości, jakości i dostępności terenów zieleni w wyróżnionych kategoriach. Na podstawie uzyskanych wyników określono składowe i wytyczne do budowy funkcjonalnego i ekologicznego systemu zieleni miejskiej z uwzględnieniem najnowszych, współczesnych trendów w kształtowaniu i zarządzaniu zielenią miejską, specyfiki i uwarunkowań klimatycznych, ekofizjograficznych, historycznych i urbanistycznych.

Przedstawiono priorytety rozwoju terenów zieleni miejskiej Stargardu i wskazano wytyczne do ich realizacji. W drugiej części opracowania określono standardy utrzymania i ochrony terenów zieleni w wyróżnionych strefach Stargardu, standardy utrzymania i pielęgnacji drzew i krzewów, rabat bylinowych, traw ozdobnych, i nasadzeń w pojemnikach oraz trawników i łąk kwietnych. Przedmiotem opracowania było także wskazanie: standardów ochrony zieleni w procesie inwestycyjnym, standardów projektowania terenów zieleni (ze wskazaniem rozwiązań projektowych promujących i chroniących rośliny drzewiaste), roli inspektora nadzoru nad pracami w terenach zadrzewionych, określenie zaleceń w zakresie zakładania terenów zieleni. Dwutomowe opracowanie zamyka katalog taksonów drzew i krzewów polecanych do nasadzeń w mieście.

WYNIKI



Ryc. 1. Stargard - strefa zieleni ekologicznej  
Fig. 1. Stargard - ecological green zone



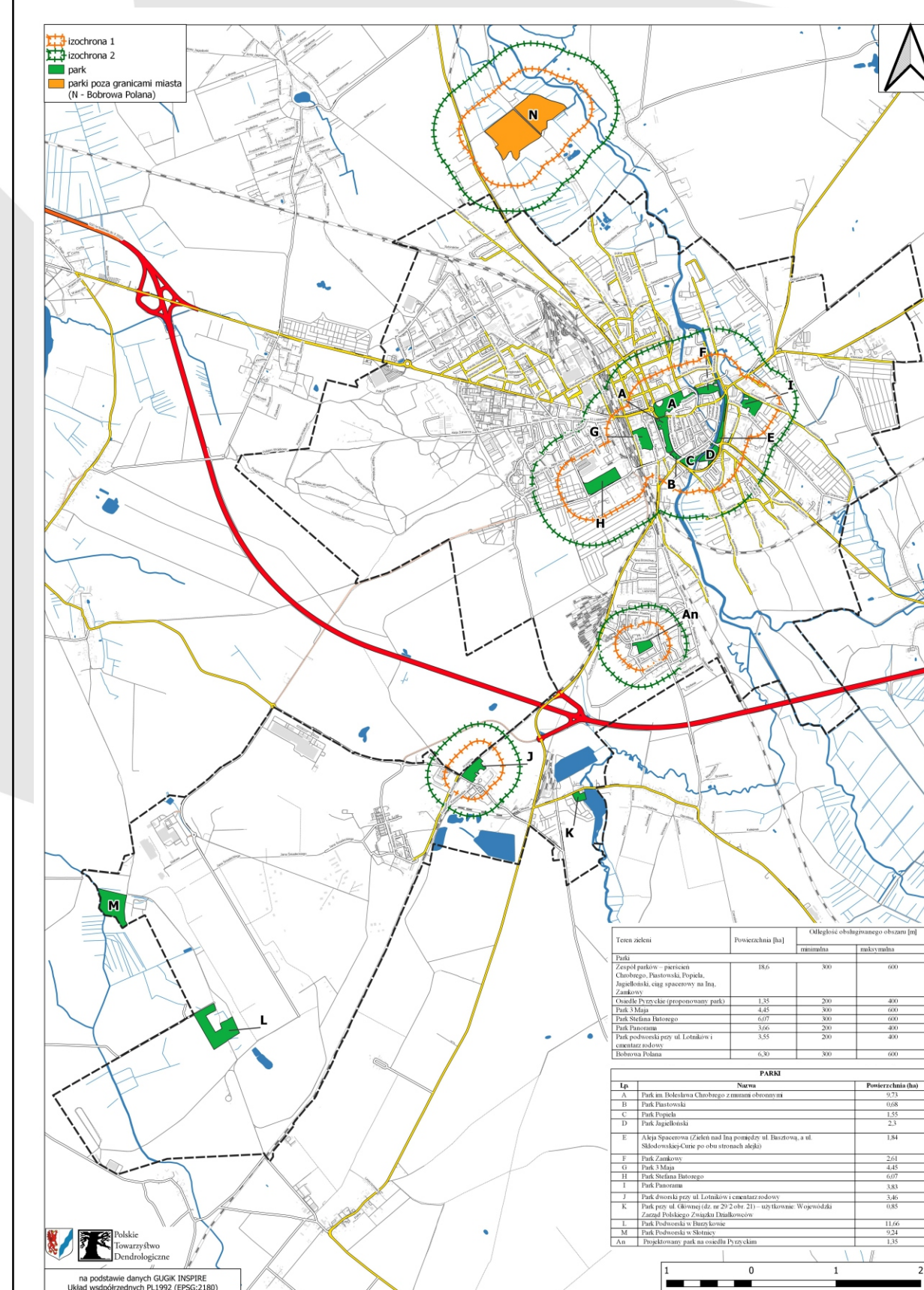
Ryc. 2. Strefa zieleni zabytkowej - stargardzkie planty  
Fig. 2. Historic green zone - Stargard Planty

WYNIKI

Tabela 1. Analiza SWOT - silne i słabe strony, szanse i zagrożenia dla terenów zieleni Stargardu  
Table. 1 SWOT analysis - strengths, weaknesses, opportunities and threats for Stargard's green spaces

S - Mocne strony (strengths)	W - Słabe strony (weaknesses)	O - Szanse (opportunities)	W - Zagrożenia (threats)
<ul style="list-style-type: none"> <li>– bogactwo zasobów przyrodniczych flory i fauny</li> <li>– różnicowanie terenu – tereny równinne, poziomy tarasów, duża deniwelacja terenu, układ wodny – rzeka Ina i jej dopływy</li> <li>– otoczenie i kontynuacja zasobów przyrodniczych poza granicami miasta</li> <li>– wysokie walory turystyczne (Stargard – Klejnot Pomorza) i koncentracja cennych, dobrze zachowanych obiektów zabytkowych</li> <li>– stargardzkie planty – unikalny zespół zieleni historycznej z kompleksami wypoczynkowo-rekreacyjnymi</li> <li>– duża powierzchnia zajmowana przez ogrody działkowe</li> <li>– ogrody działkowe zaspokajające potrzeby rekreacyjne części mieszkańców</li> <li>– istotny wpływ powierzchni ogrodów działkowych na bioróżnorodność oraz pełnienie funkcji pomocniczej w systemie ekologicznym</li> </ul>	<ul style="list-style-type: none"> <li>– rozproszenie terenów zieleni, które nie tworzą obecnie spójnego systemu</li> <li>– niedobór urządzonych terenów zieleni w stosunku do zapotrzebowania mieszkańców</li> <li>– deficyt zieleni na obszarach przemysłowych</li> <li>– niewielka ilość obszarów zalesionych w otoczeniu miasta oraz w jego granicach administracyjnych</li> <li>– brak ogrodów deszczowych oraz infrastruktury przy jednoczesnym zorganizowanym zagospodarowaniu/zatrzymaniu wód opadowych</li> <li>– brak podkreślenia rangi obiektów zabytkowych przez zagospodarowane ich otoczenia zielenią komponowaną</li> <li>– utrata dawnej zieleni przylicznej w procesie rozbudowy miasta</li> <li>– ograniczenie możliwości rozbudowy systemu terenów zieleni</li> <li>– zamknięty charakter ogrodów działkowych</li> <li>– mały stopień wykorzystania potencjału rekreacyjnego istniejących terenów zieleni</li> <li>– ograniczone możliwości rozbudowy systemu ekologicznego, systemu zieleni miejskiej wewnątrz tkanki miejskiej</li> <li>– brak właściwej struktury wiekowej drzew miejskich</li> <li>– brak wykorzystania potencjału rekreacyjno-wypoczynkowego zieleni osiedlowej</li> <li>– niska jakość utrzymania i zainwestowania części terenów zieleni rekreacyjnej</li> <li>– brak rozwiązań służących zatrzymaniu i zagospodarowaniu wód opadowych (np. ogrodów deszczowych)</li> </ul>	<ul style="list-style-type: none"> <li>– spójne planowanie i długoterminowe działania w zakresie rozwoju terenów zieleni</li> <li>– realizacja spójnej polityki rozwoju terenów zieleni na wszystkich etapach przygotowania i realizacji inwestycji miejskich</li> <li>– uwzględnienie w działaniach planistycznych terenów zieleni jako „zielonej infrastruktury” miasta</li> <li>– wprowadzenie rozwiązań małej retencji</li> <li>– możliwość objęcia ochroną prawną części terenów miasta (proponowanych w Studium uwarunkowań i kierunków zagospodarowania przestrzennego miasta użytków ekologicznych)</li> <li>– wykorzystanie dużego potencjału przyrodniczego, rekreacyjnego i rozwojowego doliny Iny i jej dopływów oraz zieleni przy historycznych murach miejskich</li> <li>– wykorzystanie części terenów powojkowych w celu utworzenia obiektów sportu z zielenią towarzyszącą i włączenie tego terenu jako terenów wspomagających ekologiczny system zieleni miasta</li> <li>– odtworzenie utraconych zasobów terenów zieleni przylicznej</li> <li>– tworzenie nowych miejsc zielonych <i>genius loci</i>, o własnej tożsamości i aurze</li> <li>– kompleksowa rewitalizacja istniejących terenów zieleni</li> <li>– wprowadzenie nowych,</li> <li>– duże zainteresowanie społeczne mieszkańców miasta ochroną przyrody i kształtowaniem terenów zieleni</li> <li>– duża świadomość ekologiczna mieszkańców</li> <li>– realizacja budżetu partycypacyjnego w ramach którego możliwe jest zrealizowanie nowych terenów zieleni, doposażenie istniejących terenów zieleni</li> <li>– możliwość zwiększenia atrakcyjności rekreacyjnej przestrzeni nie będącej własnością miasta po zawarciu stosownych porozumień</li> <li>– udział społeczeństwa w opiniowaniu dokumentów planistycznych i strategii rozwoju</li> </ul>	<ul style="list-style-type: none"> <li>– brak koordynacji działań poszczególnych jednostek miejskich</li> <li>– brak ogólnodostępnej dla jednostek miejskich bazy danych o istniejących zasobach przyrodniczych miasta, w tym inwentaryzacji zieleni istniejącej</li> <li>– silna presja inwestycyjna powodująca stopniową utratę terenów zieleni</li> <li>– wzrost kosztów realizacji inwestycji</li> <li>– postępująca degradacja środowiska (erozja powietrzna i wodna) i zmiany klimatyczne</li> <li>– stopiona wymiana starodrzewu w miejscach publicznych na nowe nasadzenia o odpowiednim stopniu rozwoju</li> <li>– tempo rozwoju inwestycyjnego miasta szybsze niż procesy opracowania ekspertyzy i procedur zmierzających do ustanowienia form ochrony przyrody</li> <li>– ograniczone możliwości rozbudowy systemu terenów zieleni w mieście ze względu na strukturę urbanistyczną i własnościową</li> <li>– brak możliwości finansowych wykupu nieruchomości od podmiotów zewnętrznych oraz brak współpracy z tymi podmiotami</li> <li>– wdrażanie do realizacji gotowych projektów, które nie uwzględniają wprowadzenia zabezpieczenia ekologicznego i zwiększenia udziału zieleni na terenie miasta</li> <li>– ograniczone możliwości zabezpieczenia środków finansowych na sporządzenie dokumentacji projektowych i wykonanie robót budowlanych</li> <li>– ograniczone możliwości finansowania zadań z budżetu partycypacyjnego</li> <li>– ograniczenie do działań punktowych, przypadkowych</li> <li>– brak efektywnego marketingu terenów zieleni</li> </ul>

Kubus M., Markowska J., Szewczyk T., Łysko A., 2023. Zielone miasto z klimatem - plan operacyjnych, standardy utrzymania, ochrony i rozwoju terenów zieleni w Stargardzie  
[źródło: [https://www.ptd.pl/?page\\_id=36](https://www.ptd.pl/?page_id=36)]



Ryc. 3 i 4. Klasyfikacja terenów zieleni Stargardu - izochrony parków i zieleńców  
Fig. 3 and 4. Classification of Stargard's green areas - isochrones of parks and greens



PODSUMOWANIE

Priorytety rozwoju terenów zieleni miejskiej i wytyczne do ich realizacji

- Priorytet 1 – Utworzenie ciągłej sieci ekologiczno-rekreacyjnej terenów zieleni miejskiej oraz ochrona terenów o dużych wartościach przyrodniczych,
- Priorytet 2 – Zachowanie, rozwój i tworzenie nowych terenów zieleni ogólnodostępnej,
- Priorytet 3 – Zachowanie, ochrona i odtworzenie zdegradowanych założeń alejowych oraz zwiększenie ilości zieleni w ciągach komunikacyjnych,
- Priorytet 4 – Zachowanie, ochrona, i podniesienie jakości zagospodarowania terenów zieleni historycznej,
- Priorytet 5 – Podniesienie standardów utrzymania, ochrony i zakładania terenów zieleni i usprawnienie zarządzania terenami zieleni,
- Priorytet 6 – Promocja działań związanych z rozwojem terenów zieleni i zaangażowanie w proces zmian społeczności lokalnej.

Wszystkie wskazane powyżej priorytety rozwoju terenów zieleni miejskiej realizują założenia strategiczne rozwoju przestrzeni Stargardu i wpisują się w przyjętą przez Miasto politykę proekologiczną.