

POMNIKOWE DRZEWA GMINY NOWY TOMYŚL

JOANNA BYKOWSKA, MARCIN KOLASIŃSKI

Katedra Roślin Ozdobnych, Dendrologii i Sadownictwa

Uniwersytet Przyrodniczy w Poznaniu

WSTĘP i CEL

Gmina miejsko-wiejska Nowy Tomyśl położona jest w zachodniej części województwa wielkopolskiego, w powiecie nowotomyskim, w odległości ok. 60 km na zachód od Poznania. Jej powierzchnia wynosi 185,9 km²., z czego miasto Nowy Tomyśl, będące siedzibą władz gminy i powiatu, zajmuje 5,2 km². Pozostały obszar podzielony jest na 18 sołectw.

Obszar gminy położony jest na Równinie Nowotomyskiej, która jest rozległą krainą geograficzną o równinnym krajobrazie i charakterze rolniczo-leśnym. Okolice Nowego Tomyśla są największym w Wielkopolsce obszarem dawnej kolonizacji olęderskiej. W znaczący sposób wpłynęła ona na przyrodniczo-architektoniczny charakter gminy. Jej widoczne ślady – obszerne gospodarstwa z drewnianymi zabudowaniami, połączone siecią dróg i ścieżek, można odnaleźć współcześnie na terenie 14 z 18 sołectw. Przy domach i zagrodach wykonanych dawno temu z grubych bali i drewna dębowego, sosnowego lub modrzewiowego, na dużych podwórzach, wciąż jeszcze oprócz żurawia można zobaczyć okazałe drzewo lub drzewa, które dawniej miały chronić mieszkańców gospodarstwa przed burzami.

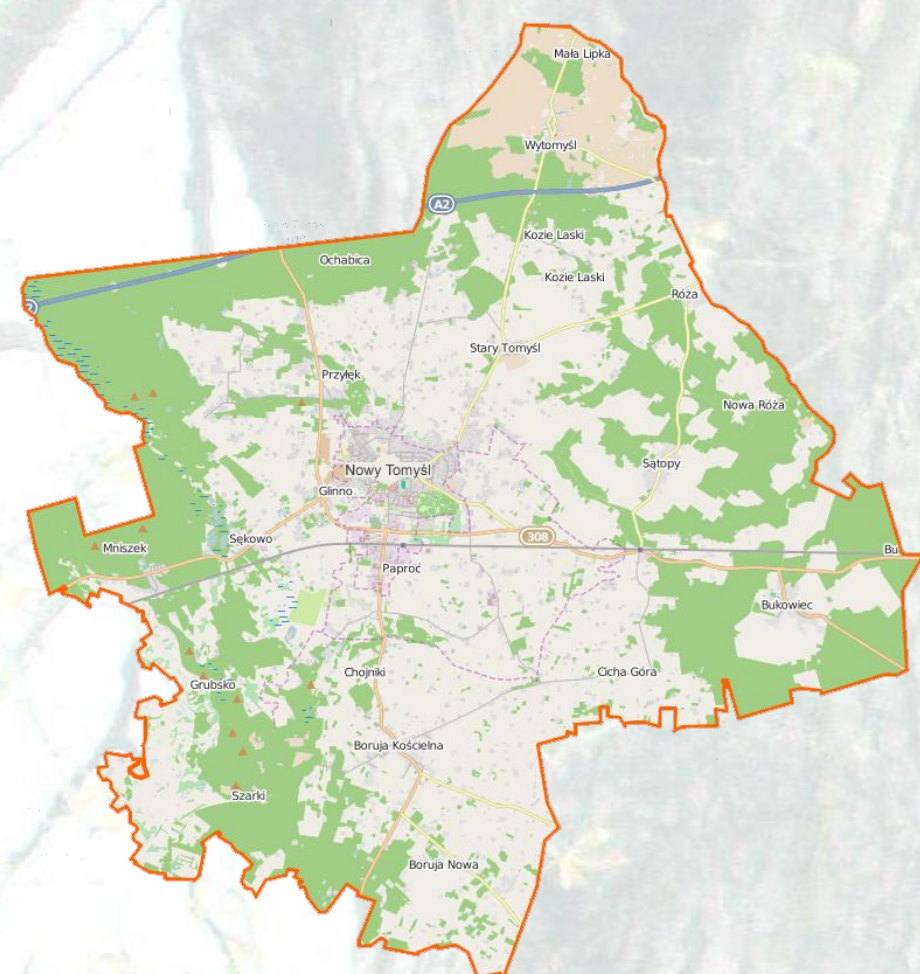
Współcześnie na całym terenie gminy spotkać można liczne drzewa, głównie dęby, o rozmiarach pomnikowych. Rosną one pojedynczo lub tworzą długie aleje przy drogach łączących wsie ze sobą. Tylko niewielka część wiekowych okazów jest objęta ochroną prawną.

Celem przeprowadzonych badań była weryfikacja dostępnych wykazów pomników przyrody rosnących na terenie gminy Nowy Tomyśl oraz ocena stanu fitosanitarnego chronionych drzew.



MATERIAŁ I METODY

Od września do grudnia 2023 roku wykonano weryfikację wykazów pomników przyrody rosnących na terenie gminy Nowy Tomyśl, pozyskanych z Urzędu Miejskiego oraz Centralnego Rejestru Form Ochrony Przyrody (<https://crfop.gdos.gov.pl/CRFOP/>). Odnalezione w terenie drzewa poddano szczegółowej inwentaryzacji oraz ocenie VTA. Nazewnictwo gatunków przyjęto według Senety i Dolatowskiego (2017).



Szczegółowy podział administracyjny gminy Nowy Tomyśl
(źródło: OpenStreetMap contributors
<https://commons.wikimedia.org/w/index.php?curid=37312602>)

WYNIKI i WNIOSKI

Łącznie zinventaryzowano 68 pomników przyrody, wśród których były 44 pomniki jednoobiektywne i 24 wieloobiektywne (w tym 20 grup i cztery aleje). Wśród 194 opisanych drzew dominował dąb szypułkowy (*Quercus robur* L.) – 96 okazów i bezszypułkowy (*Q. petraea* (Matt.) Liebl.) – 22 okazy. Pozostałe drzewa były przedstawicielami 14 gatunków (12 okrytozalążkowych i dwóch nagozalążkowych), w tym 12 rodzimych.

Niemal 70% pomników przyrody istniejących obecnie na terenie gminy Nowy Tomyśl powołano w roku 1995 r. Najstarszy pomnik przyrody – aleja dębowo-bukowa w Wytomyślu, została ustanowiona w roku 1957. Trzy najmłodsze rada gminy uchwaliła w grudniu 2023 r. Najbardziej okazałymi drzewami są trzy dęby szypułkowe o obwodach pnia 655, 633 i 614 cm.

Pomnikowe drzewa rosną na terenie 14 sołectw, w tym aż 20 pomników przyrody w Wytomyślu (głównie w parku przydworskim), a 14 w mieście Nowy Tomyśl. Na obszarach leśnych administrowanych przez Nadleśnictwo Grodzisk znajduje się 21 pomników przyrody.

Ze względu na wiek większość zinventaryzowanych drzew cechowała się wyraźnie zahamowanym wzrostem, stąd ich vitalność oceniona wg skali Roloffa określona została na 2, natomiast ryzyko upadku ocenione wg 5-stopniowej klasy prawdopodobieństwa upadku określono głównie jako niskie lub nieznaczne.



Nowy Tomyśl
dąb szypułkowy obw. 447 cm



Jastrzębsko Stare
dąb szypułkowy „Lech” obw. 597 cm



Boruja Nowa
dąb szypułkowy obw. 665 cm



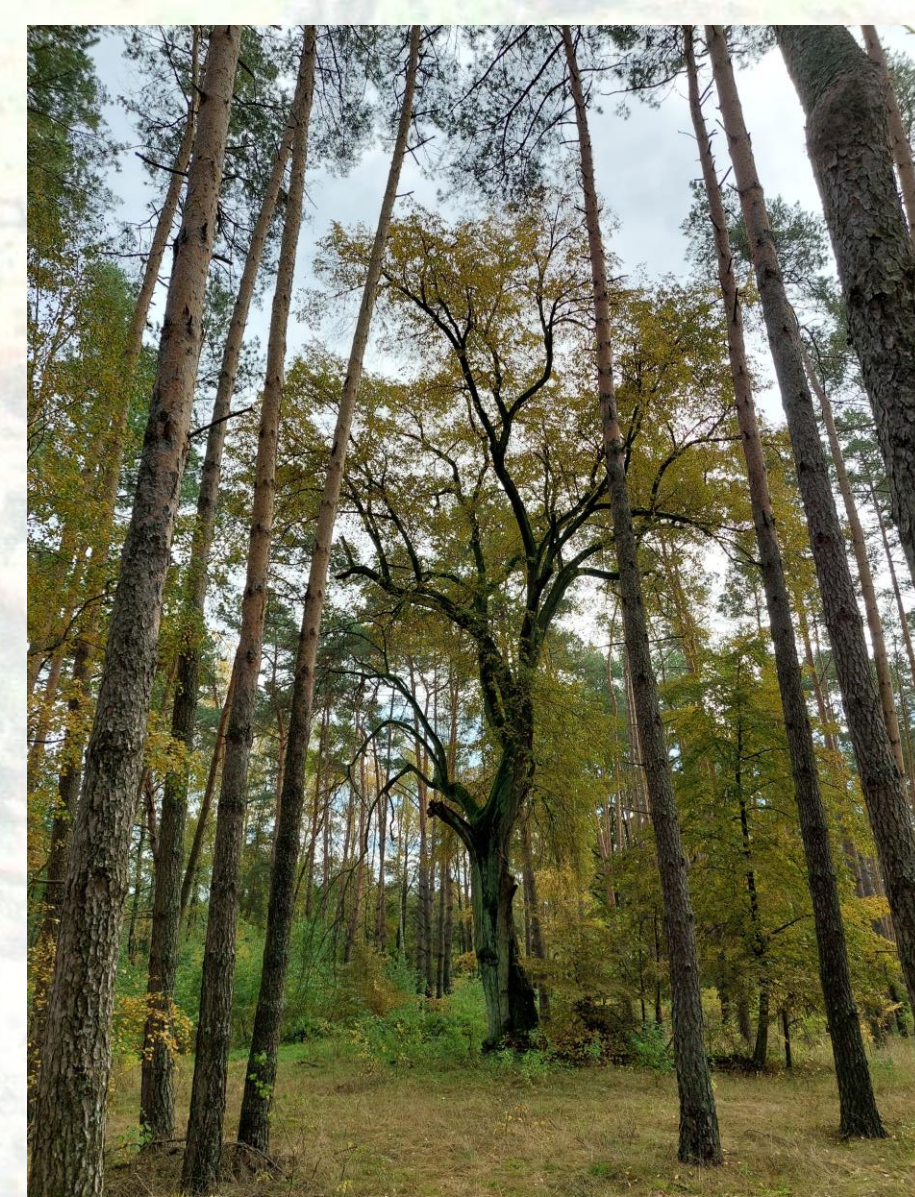
Róża
dąb szypułkowy obw. 633 cm



Róża
dąb szypułkowy obw. 496 cm



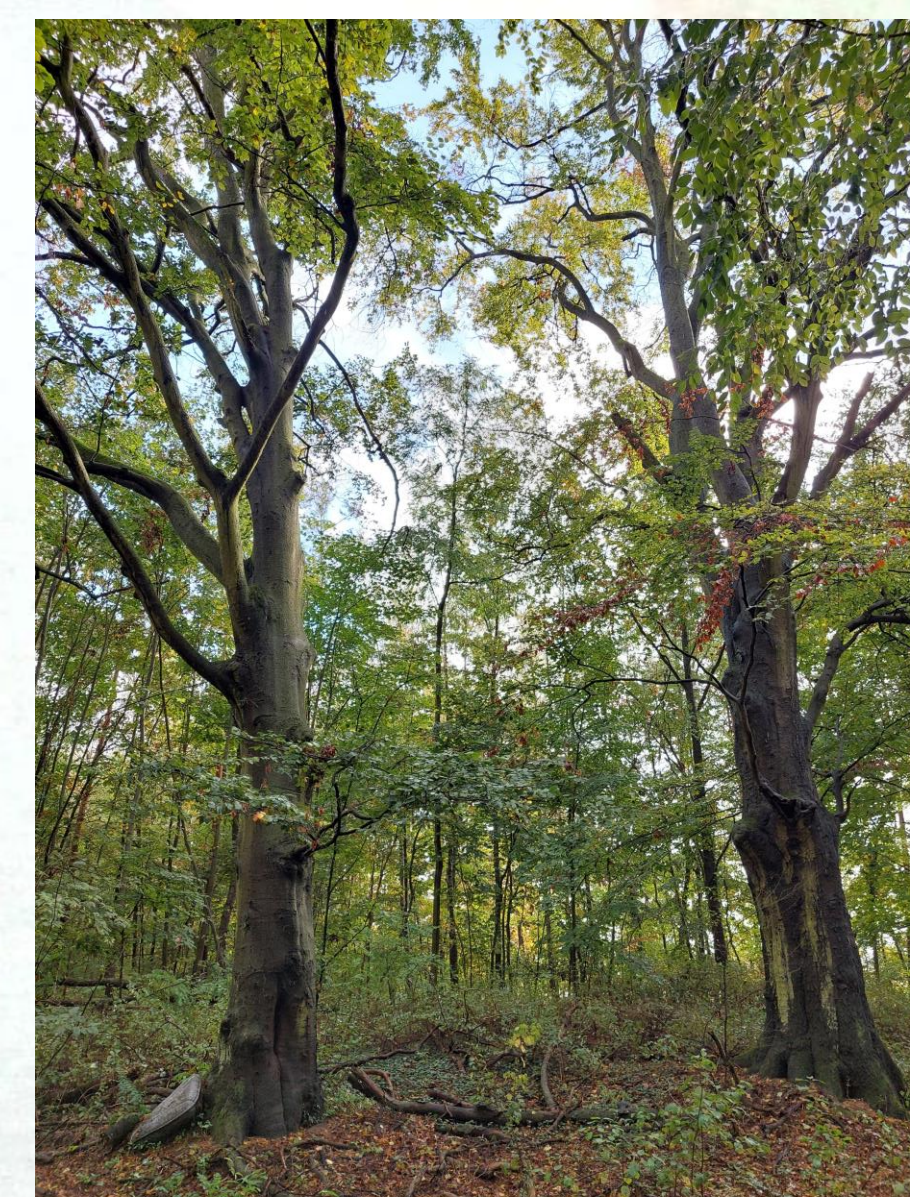
Stary Tomyśl
cis pospolity obw. 270 cm



Stary Tomyśl
lipa drobnolistna obw. 432 cm



Nowy Tomyśl
lipa drobnolistna
obw. 433 cm



Glinno
buki pospolite obw. 298 i 350 cm



Wytomyśl
aleja dębowo-bukowa