

Czy ochrona gatunkowa może pomóc w ochronie cennych drzew?

Przyczynek do tematu

Julia Kończak

Przyroda Projekt Julia Kończak
e-mail: biuro@przyrodaprojekt.pl

Ten poster dedykuję drzewom, które były warte poznania, ale już ich z nami nie ma, oraz obrońcom tych drzew.

Wstęp

Dzięki arborystyce konserwatorskiej i takim inicjatywom jak ogólnoeuropejski program certyfikacji dla specjalistów zajmujących się drzewami weterańskimi i sędziwymi VETcert coraz częściej drzewo postrzegane jest nie tylko jako samo drzewo, ale w szerszym, ekologicznym kontekście. Drzewa dojrzałe i sędziwe stanowią siedlisko różnych organizmów, w tym gatunków rzadkich i objętych ochroną. Do gatunków chronionych powszechnie kojarzonych z drzewami należą ptaki (Aves), a także nietoperze (Chiroptera), owady (Insecta), porosty (Lichenes) czy mszaki. Ponieważ nie wszystkie cenne drzewa są w Polsce objęte ochroną jako pomniki przyrody, obecność gatunków chronionych w ich obrębie może stanowić ważne narzędzie służące zachowaniu drzew dojrzałych i sędziwych w naszym krajobrazie. Czy tak jest w rzeczywistości?

Mikrosiedliska nadrzewne - gdzie ich szukać?

Wszędzie! Czyli od korzeni po wierzchołek korony. Katalogi mikrosiedlisk nadrzewnych zawierają od 20 do 63 pozycji (Lonsdale i in. 2013; Kraus i in. 2016; Büttler i in. 2020), które można przyporządkować do następujących grup:

- ubytki i dziuple
- rany i wyeksponowane drewno
- narośla i wysięki
- martwe drewno oraz owocniki grzybów (huby) i plechy śluzowców
- powierzchnia kory, rozwidlenia gałęzi

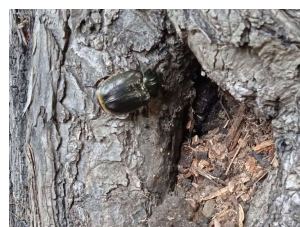
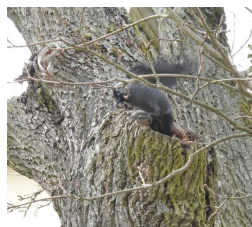
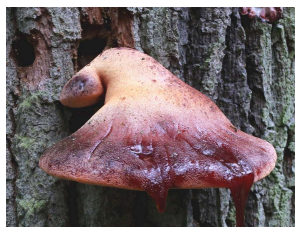
Przykładowo nietoperze wykorzystują dziuple, pęknięcia w pniu oraz odspononą korę jako kryjówki dzienne, kolonie rozrodcze, a nawet miejsce hibernacji.

Co mówi prawo?

Ochronę gatunkową w Polsce reguluje Ustawa z dnia 16 kwietnia 2004 r. o ochronie przyrody z 2004 r. oraz trzy rozporządzenia:

- Rozporządzenie Ministra Środowiska z dnia 9 października 2014 r. w sprawie ochrony gatunkowej grzybów
- Rozporządzenie Ministra Środowiska z dnia 9 października 2014 r. w sprawie ochrony gatunkowej roślin
- Rozporządzenie Ministra Środowiska z dnia 16 grudnia 2016 r. w sprawie ochrony gatunkowej zwierząt

W stosunku do gatunków chronionych obowiązuje m.in. zakaz niszczenia ich siedlisk. Tym samym, żeby usunąć drzewo będące siedliskiem gatunku chronionego należy uzyskać zezwolenie.



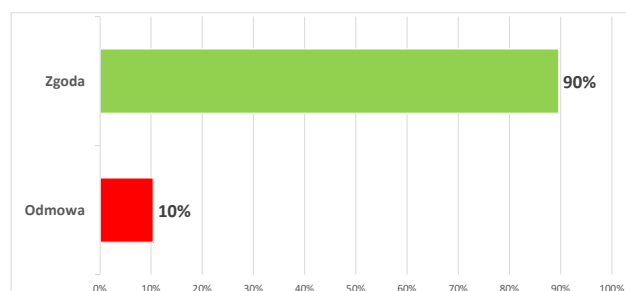
Co odpowiada rzeczywistość?

W celu odpowiedzi na pytanie czy ochrona gatunkowa może pomóc w ochronie cennych drzew rozesłano do czterech regionalnych dyrekcji ochrony środowiska (w Bydgoszczy, Gdańsku, Olsztynie i Poznaniu) wnioski o udostępnienie następujących informacji z lat 2019-2023:

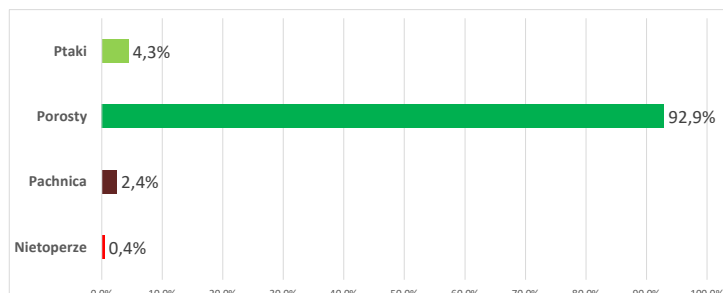
- 1) Ile zgód i odmów wydała RDOŚ dot. zniszczenia siedlisk gatunków chronionych na drzewach w pasie drogowym, z podziałem na grupy gatunków chronionych;
 - 2) Ilu szacunkowo drzew dotyczyły powyższe decyzje (zakładając, że jedna decyzja mogła dotyczyć większej liczby drzew);
 - 3) Jaki był procentowy rozkład przesłanek do wydania decyzji (główne przesłanki: bezpieczeństwo powszechne, nadrzędny interes publiczny, np. budowa drogi).
- Przeanalizowano również informacje zawarte w publicznie dostępnym wykazie danych Ekoportal Wykaz (<https://wykaz.ekoportal.pl/>).

Wyniki

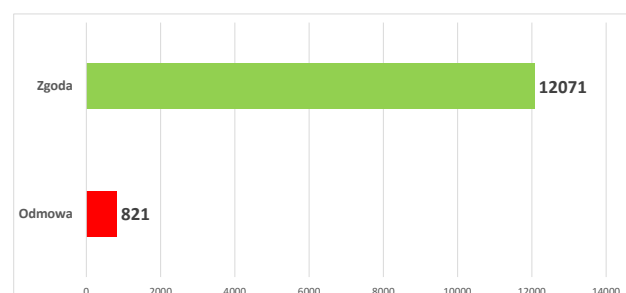
Uzyskanie wnioskowanych informacji bezpośrednio od rdoś okazało się niemożliwe, gdyż nie ewidencjonują one szczegółowych danych dotyczących postępowania. Na podstawie informacji zawartych w portalu Ekoportal Wykaz na przykładzie RDOŚ w Olsztynie (woj. warmińsko-mazurskie) uzyskano następujące wyniki: w latach 2019-2023 na 1288 decyzji aż 90% stanowiły zgody na wykonywanie czynności zabronionych w stosunku do chronionych gatunków, których siedliskiem było drzewo (Ryc. 1). Najwięcej decyzji (łącznie zgód i odmów) dotyczyło chronionych gatunków porostów (Ryc. 2). Decyzje zezwalające dotyczyły ponad 12 tys. drzew (Ryc. 3).



Ryc. 1. Procentowy udział zgód i odmów na zniszczenie siedliska gatunku chronionego (n=1288)



Ryc. 2. Procentowy udział poszczególnych taksonów we wszystkich decyzjach łącznie (n=1288)



Ryc. 3. Liczba drzew, których dotyczyły zgody i odmowy (n=?)

Wnioski

Powyższe zagadnienie wymaga dalszej analizy w skali kraju, ale już teraz na podstawie informacji dla woj. warmińsko-mazurskiego można wyciągnąć następujące wnioski:

- 1) w skali lokalnej ochrona gatunkowa może mieć wpływ na zachowanie cennych drzew (większość odmów dotyczyła pojedynczych drzew);
- 2) w skali województwa ochrona gatunkowa i ochrona cennych drzew przegrywa z inwestycjami, np. drogowymi;
- 3) inwentaryzacje gatunków chronionych bytujących na drzewach wnioskowanych do usunięcia, innych niż porosty, są niewystarczające;
- 4) w latach 2019-2023 utraciliśmy bezpowrotnie ponad 12 tys. cennych drzew będących siedliskiem gatunków chronionych w jednym tylko województwie;
- 5) w latach 2019-2023 ochrona gatunkowa pomogła ocalić ponad 800 cennych drzew w jednym województwie;
- 6) przed nami sporo pracy, żeby drzewa weterańskie jako siedliska wielu organizmów zaczęły być należycie chronione.