

## WSPOMNIENIE O TOMASZU BOJARCZUKU

(15 SIERPNIA 1942 – 22 LIPCA 2023)

Mijający rok 2023 był czasem pożegnań z wybitnymi postaciami Polskiego Towarzystwa Dendrologicznego. 22 lipca zmarł Pan Dr Tomasz Bojarczuk, emerytowany pracownik Instytutu Dendrologii Polskiej Akademii Nauk i wieloletni kierownik Arboretum Instytutu Dendrologii PAN w Kórniku.

Tomasz Bojarczuk urodził się 15 sierpnia 1942 r. w Sierakowiznie na Podlasiu jako najmłodszy z czwórki rodzeństwa. Jego rodzice byli nauczycielami. Ojciec, Jan Bojarczuk, uczył przedmiotów przyrodniczych i to on zaraził syna miłością do drzew i lasu. Tomasz uczęszczał do szkoły podstawowej i liceum w Bielsku Podlaskim. Po zakończeniu szkoły średniej zaprzagnął studiować leśnictwo, a decyzja ta zaprowadziła go daleko od rodzinnych stron, do Poznania.

W 1960 r. rozpoczął studia na Wydziale Leśnym Wyższej Szkoły Rolniczej w Poznaniu. W czasie studiów, poza nauką, zajmował się również działalnością kulturalną (a może nazwać ją nawet rozrywkową). Już w szkole podstawowej i średniej angażował się w przygotowania szkolnych przedstawień i lubił występować na scenie, co chętnie kontynuował w czasach studenckich. Był członkiem grupy teatralno-kabaretowej przy klubie studenckim „Dziupła” w Poznaniu, występował tam jako członek zespołu, a także jako dowcipny konferansjer. Zaangażował się również w tworzenie studenckiego radiowęzła. Był (jak wynika ze wspomnień Jego rówieśników) przystojnym, uroczym chłopakiem, dowcipnym, pełnym pomysłów i potrafiącym oczarować publiczność.

Pracę magisterską pod tytułem „Rozpoznanie przedmelioracyjne terenów w oddziałach 34, 35, 36 Leśnictwa Bendlewo, Nadleśnictwo Podłódziny, OZLP Poznań” realizował w Katedrze Inżynierii Leśnej i Budownictwa, pod kierunkiem prof. Stanisława Stryły. Po ukończeniu studiów podjął pracę w Zakładzie Dendrologii i Arboretum Kórnickim Polskiej Akademii Nauk w Kórniku (obecnie Instytut Dendrologii PAN), rozpoczynając ją 1 listopada 1965 r. Pracował w dziale Arboretum, którego kierownikiem był dr Władysław Bugała (później profesor, a w latach 1980–1995 także dyrektor Instytutu).



Tomasz Bojarczuk na początku swojej pracy w Arboretum, na tle kórnickich magnolii, lata 60. (z archiwum rodzinnego Państwa Bojarczuków)  
Tomasz Bojarczuk at the beginning of his work at the Arboretum, against the backdrop of magnolias, the 1960s (from the Bojarczuk family archive)

Wiele prowadzonych w Kórniku w tamtych latach prac badawczych związanych było z topolami (m.in. systematyką, zmiennością, dynamiką wzrostu i dziedziczeniem cech mieszańców). To właśnie topole stały się przedmiotem zainteresowania Tomasza Bojarczuka w pierwszych latach jego pracy w Kórniku. Prowadził On również obserwacje w Arboretum nad możliwościami uprawy i aklimatyzacją w Polsce obcych gatunków drzew i krzewów. Jego pierwsze publikowane prace dotyczą nie tylko topoli, ale również jemioli na drzewach i krzewach Arboretum.

Niezmiernie ważnym zadaniem, jakie zostało postawione przed Tomaszem Bojarczukiem, były prace nad inwentaryzacją kolekcji Arboretum Kórnickiego. Tworzenie i aktualizowanie map, prowadzenie spisów roślin, oznaczanie gatunków było dużym wyzwaniem, ale też niezwykle wciągającym zajęciem. To właśnie te prace sprawiły, że Tomasz Bojarczuk związał całe swoje życie z Arboretum. Efektem tych działań były publikowane w kolejnych rocznikach „Arboretum Kórnickiego” wykazy drzew i krzewów kolekcji kórnickiej. Praca ta, poza ogromnym znaczeniem naukowym dla naszego Instytutu, doprowadziła także do ważnego wydarzenia w Jego życiu osobistym. W trakcie spisów i pomiarów oraz oznaczania roślin Arboretum, w romantycznej scenerii parku, Tomasz Bojarczuk poznał swoją przyszłą żonę, oddelegowaną do prac inwentaryzacyjnych, od niedawna pracującą w Zakładzie Dendrologii i Arboretum Kórnickim PAN, Panią Krystynę Sikorską. Jakiś czas potem, w 1970 r., odbył się ślub będący początkiem bardzo udanego i szczęśliwego małżeństwa trwającego prawie 53 lata. Pani Prof. Krystyna Bojarczuk również związała całe swoje życie zawodowe i karierę naukową z Instytutem Dendrologii.

W 1969 r. Tomasz Bojarczuk, rozpoczął badania dotyczące wegetatywnego rozmnażania topoli z sekcji Leuce. Dało to początek pracy doktorskiej pt. „Ukorzenianie sadzonek zielnych topoli z sekcji Leuce przy użyciu związków chemicznych”,

prowadzonej pod kierunkiem prof. Władysława Bugały. W 1976 r. uzyskał stopień doktora nauk rolniczych nadany przez Radę Wydziału Ogrodniczego Akademii Rolniczej w Poznaniu. Na przełomie lat 70. i 80. wraz z małżonką i zespołem kierowanym przez prof. Bugałę kontynuował pracę nad rozmnażaniem wegetatywnym różnych gatunków drzew i krzewów, takich jak: magnolie, różaneczniki, żylistki, perukowce, platany, rokitniki czy kaliny. Testowano wpływ różnych podłoży, terminów poboru sadzonek i stosowania substancji stymulujących ukorzenianie. Prace te zaowocowały znacznym powiększeniem wiedzy na ten temat, a także opatentowaniem w 1983 r. środka do ukorzeniania roślin.

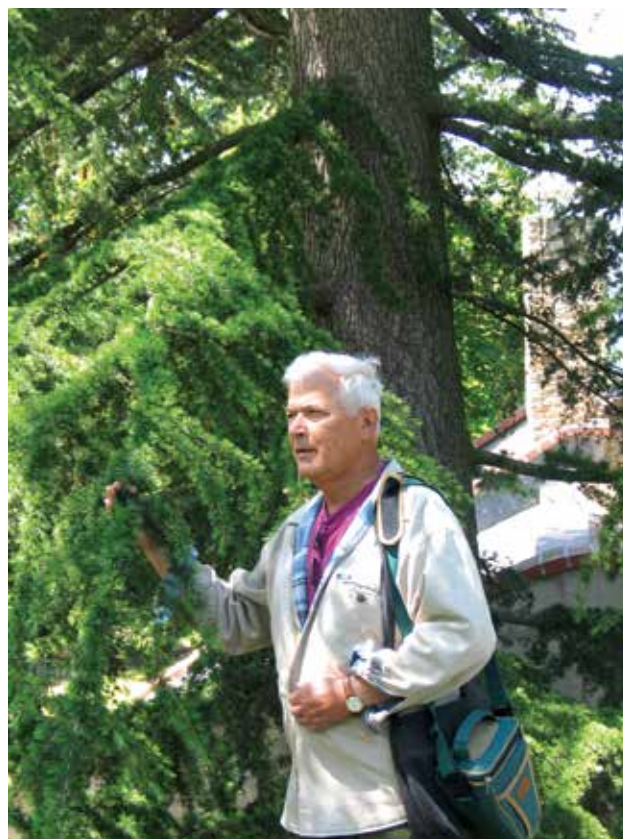
W roku 1976 w strukturze Instytutu Dendrologii PAN wydzielona została Pracownia Arboretum, wchodząca w skład Zakładu Introdukcji i Aklimatyzacji Drzew, a Dr Tomasz Bojarczuk został jej kierownikiem i był nim (choć struktura jednostki niejednokrotnie się zmieniała) przez 32 lata, do roku 2008. Brał udział w działalności badawczej Instytutu nad m.in. możliwością uprawy w warunkach krajowych obcych gatunków drzew i krzewów. Zajmował się rodzajami *Deutzia*, *Spiraea*, *Philadelphus* i *Malus* w kolekcji kórnickiej oraz oceną przydatności i walorów dekoracyjnych odmian drzew i krzewów (m.in. różaneczników, azalii i magnolii) w Polsce. W kręgu jego zainteresowań była również zieleń miejska oraz towarzysząca drogom i autostradom (które wówczas istniały raczej w formie planów i zamierzeń). Efektem tych badań było powstanie serii cennych i wręcz pionierskich opracowań dotyczących doboru drzew i krzewów przydatnych do tworzenia zieleni miejskiej oraz do obsadzania dróg i autostrad, wraz z uwzględnieniem rejonizacji kraju.

W roku 1980 uczestniczył w wyjeździe do Demokratyczno-Ludowej Republiki Korei, wraz z, wówczas doktorem, Adamem Boratyńskim. Rezultatem tej wyprawy są liczne okazy zielnikowe zgromadzone w Zielniku Instytutu Dendrologii i poszerzenie wiedzy o drzewach i krzewach Korei, które od lat są częstym elementem kolekcji dendrologicznych w Europie. Odwiedzał również liczne zagraniczne ogrody botaniczne, arboreta i jednostki badawcze (Moskwa, Mlyňany, Nový Dvůr, Průhonice czy Boskoop). Pozyskiwał z nich gatunki i odmiany, które wzbogacały kolekcje Arboretum Kórnickiego. W ten sposób, poprzez Kórnik, na polską scenę szkółkarską trafiło wiele cennych i znanych obecnie odmian drzew i krzewów, jak np. magnolie 'Susan' i 'Betty', wierzba 'Hakuro Nishiki' czy cyprysowiec Leylanda.

Tomasz Bojarczuk był również autorem nowych odmian. Najbardziej znaną jest odmiana modrzewia europejskiego 'Kórnik', opisana w 1980 r. i wprowadzona do handlu przez Szkołki Kórnickie. Do później opisanych odmian, których był współautorem, należą lilaki 'Liliana' (2007) i 'Origami' (2013), a także róża 'Poznań' (1998), topola 'Zbigniew Stecki' o wąskim, smukłym pokroju (2007) czy leszczyna 'Władysław Bugała' (2007) o purpurowych liściach. Dr Bojarczuk współpracował z polskimi szkółkarzami i często udzielał im wsparcia merytorycznego w kwestii oznaczeń gatunków lub konsultacji na temat warunków uprawy, mnożenia i wymagań nowych grup roślin. Polscy szkółkarze docenili jego wkład w tę działalność, przyznając mu w 2007 r. Honorowy Laur Związku Szkółkarzy Polskich (nagrodę tę otrzymała również Jego żona, Prof. Krystyna Bojarczuk).

Był autorem i współautorem ponad 150 publikacji naukowych i popularnonaukowych oraz licznych ekspertyz i opinii dendrologicznych. Zapoczątkował tworzenie w Arboretum Kórnickim nowych kolekcji azalii i różaneczników i nieustannie rozwijał inne kolekcje, w tym jedną z Jego ulubionych – kolekcję lilaków.

Pracownicy Instytutu, w tym również Dr Bojarczuk, zaangażowani byli w pomoc w tworzeniu, utrzymaniu i poszerzaniu innych ogrodów i parków. Były to zarówno założenia miejskie – na przykład w Koszalinie, Gorzowie Wielkopolskim czy Kołobrzegu, jak i ogrody botaniczne, np. Ogród Botaniczny w Lublinie, Ogród Botaniczny PAN – Centrum Zachowania Różnorodności Biologicznej w Powsinie, a także arboreta w Przelewach, Wirtach czy Wojsławicach. W miejscach tych nadal rosną drzewa, których historia związana jest z Dr. Bojarczukiem.



Tomasz Bojarczuk w Arboretum w Wojsławicach w towarzystwie cedru libańskiego, który posadził wraz z Władysławem Bugałą w 1965 r., czerwiec 2005 r. (fot. K. Nowak)

Tomasz Bojarczuk at the Wojsławice Arboretum under a Lebanese cedar, which he planted with Władysław Bugała in 1965, June 2005 (photo by K. Nowak)





Sadzimy razem różaneczniki w Arboretum w Kórniku, rok 2009 (fot. K. Broniewska)

We are planting azaleas at the Kórnik Arboretum, 2009 (photo by K. Broniewska)

Dr Tomasz Bojarczuk działał w Sekcji Dendrologicznej Polskiego Towarzystwa Botanicznego i był jej wieloletnim sekretarzem. Włączył się także w inicjatywę reaktywacji Polskiego Towarzystwa Dendrologicznego, a dzięki Jego zaangażowaniu w 2012 r. powołano Wielkopolski Oddział Towarzystwa. Był także inicjatorem powstania Sekcji Drzew Pomnikowych PTD i organizatorem licznych zjazdów PTB, a później PTD oraz Sekcji Roślin Wrzosowatych. W roku 2022 otrzymał Złotą Odznakę Honorowego Członka Polskiego Towarzystwa Dendrologicznego.

Był również ogromnie ceniony w środowisku polskich ogrodów botanicznych, działał w radach naukowych Ośrodka Kultury Leśnej w Gołuchowie (również jako Przewodniczący Rady), Arboretum Leśnego im. Prof. Stefana Białoboka w Sycowie oraz Arboretum Leśnego w Zielonce. Był członkiem Rady Muzeum Ziemi Średzkiej w Koszutach. Należał do Polskiego Towarzystwa Przyjaciół Nauk Ogrodniczych, a także do Wojewódzkiej Komisji Ochrony Środowiska w Kaliszu. Działał w Zarządzie Wojewódzkim Stowarzyszenia Naukowo-Technicznego Inżynierów i Techników Ogrodnictwa w Poznaniu. W 2007 r. w uznaniu zasług otrzymał Złotą Odznakę NOT, a wcześniej, w 1985 r. Srebrny Krzyż Zasługi.

Bardzo duże znaczenie dla Pana Tomasza Bojarczuka miała popularyzacja wiedzy o drzewach i krzewach. Miał w sobie wiele z dydaktyka; o roślinach opowiadał z pasją, często oprowadzał zwiedzających po najcenniejszych kolekcjach naszego ogrodu, dzieląc się swoją wiedzą i umiłowaniem przyrody. W czasach, gdy dostęp do informacji o uprawie roślin, o ciekawych i nowych gatunkach nie był tak łatwy jak dzisiaj, to dzięki Jego licznym artykułom w takich czasopismach jak „Działkowiec”, „Kwiaty” czy „Hasło Ogrodnicze” miłośnicy roślin, amatorzy, mogli dowiedzieć się o nich więcej. W tych tekstach starał się przedstawiać, w sposób przystępny i łatwy w odbiorze, swoje obserwacje na temat wymagań roślin, ich uprawy, rozmnażania, popularyzując nowe gatunki oraz odmiany drzew i krzewów zasługujące na włączenie do ogrodowych kompozycji. Dzięki publikacjom w „Szkółkarstwie” i „Lesie Polskim” odbiorcami byli również profesjonaliści. Prac takich ukazało się kilkadziesiąt.

Dostrzegając bardzo ważną rolę ogrodów botanicznych w działalności edukacyjnej i popularyzatorskiej. Był autorem przewodników turystycznych i folderów o Arboretum Kórnickim. W roku 1994 zapoczątkował organizowanie w Arboretum Kórnickim imprez edukacyjno-przyrodniczych. Odbyły się wtedy pierwsze „Dni Azalii i Różaneczników”, spotkania, w których do dzisiaj udział biorą tysiące osób odwiedzających Arboretum. Później poszerzył wachlarz imprez o kolejne: „Zwiastuny Wiosny”, „Kiedy znów zakwitną białe bzy” czy „Barwy jesieni”. Organizował w Arboretum wiele wydarzeń artystycznych, wystaw, koncertów i festiwali (na czele z Letnim Festiwalem „Muzyka z Kórnika”). Dzięki inicjatywie Dr. Tomasza Bojarczuka od 2004 r. mieszkańcy miasta i gminy Kórnik mają możliwość bezpłatnego korzystania z Arboretum na podstawie porozumienia z władzami gminy.

Prywatnie Pan Tomasz był duszą towarzystwa, człowiekiem otwartym, o dużym poczuciu humoru. Był świetnym mówcą, błyskotliwym i dowcipnym, podczas naszych spotkań, przerw na kawę, często opowiadał różne przyrodnicze anegdotki. Był osobą bardzo towarzyską, z gronem licznych przyjaciół i znajomych, świetnym brydżystą.

Pan Tomasz interesował się również historią, badając losy założenia parkowych, a także osób związanych z polskim ogrodnictwem i szkółkarstwem. Lubił podróże i przywoził z nich różne dendrologiczne ciekawostki, sadzonki drzew i krzewów. Często były to wyjazdy do starych parków, w których poszukiwał interesujących drzew, pozostałości po dawnych założeniach. W wyprawach tych brali często udział jego przyjaciele: prof. Mieczysław Czekalski i niestrudzony tropiciel starych drzew, Krzysztof Borkowski.

Po przejściu na emeryturę często nas odwiedzał w Arboretum, wpadał na chwilę rozmowy, doradzał. Jego odejście jest dla nas nieodżałowaną stratą. W Kórniku, ale też w wielu innych ogrodach i arboretach, pozostały setki drzew, które posadził i w których będzie żyła Jego Osoba.

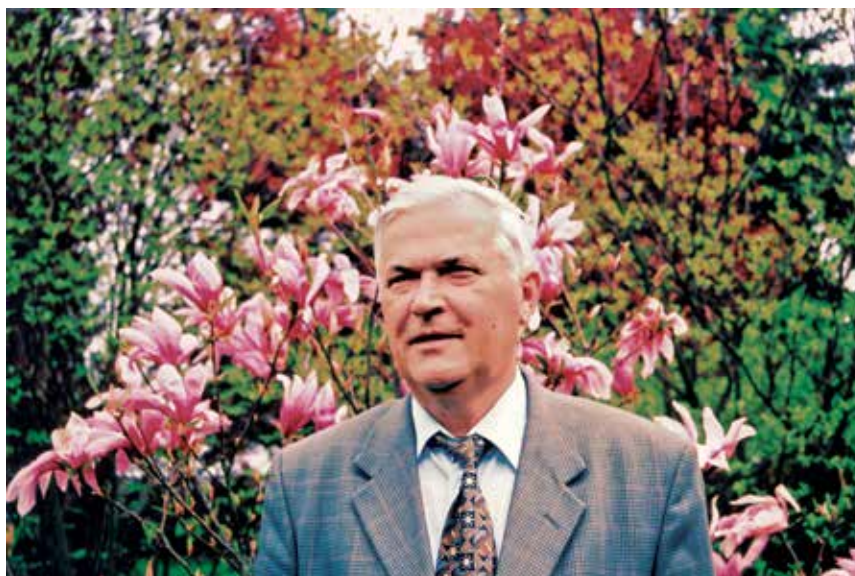
15 sierpnia skończyłby 81 lat. Został pochowany na cmentarzu parafialnym, przy ul. Nowina w Poznaniu.

*Kinga Nowak*



Dr Tomasz Bojarczuk wraz z prof. Mieczysławem Czekalskim parku w Łaszczyń, sierpień 2012 r. Opis parku można znaleźć na stronach PTD w „Wiadomościach Polskiego Towarzystwa Dendrologicznego” z 2013 r.  
(fot. K. Borkowski)

Dr. Tomasz Bojarczuk along with Prof. Mieczysław Czekalski in the park in Łaszczyń, August 2012. The park's description can be found in 'Wiadomości Polskiego Towarzystwa Dendrologicznego' from 2013  
(photo by K. Borkowski)



Po 40 latach pracy w Arboretum, również na tle magnolii  
(z zasobów Instytutu Dendrologii PAN)

After 40 years of work at the Arboretum, also against the backdrop of magnolias (from the resources of the Institute of Dendrology, Polish Academy of Sciences)



## Wybrane publikacje Tomasza Bojarczuka

- Bojarczuk T. 1968. Jemioła pospolita (*Viscum album* L.) w Arboretum Kórnickim. *Arboretum Kórnickie* 13:121–133.
- Bojarczuk T, Bugała W. 1968. Kolekcja doświadczalna różnych odmian topoli w Kórniku. *Arboretum Kórnickie* 13:297–301.
- Bojarczuk T. 1970. O jemiole pospolitej (*Viscum album* L.) na dębach w Polsce. *Rocznik Sekcji Dendrologicznej Polskiego Towarzystwa Dendrologicznego* 24:81–86.
- Bojarczuk T. 1970. Sędziwe topole czarne (*Populus nigra* L.) w Arboretum Kórnickim. *Rocznik Sekcji Dendrologicznej Polskiego Towarzystwa Dendrologicznego* 24:87–90.
- Bojarczuk T. 1970. Wiek niektórych drzew w Arboretum Kórnickim. *Arboretum Kórnickie* 15:29–45.
- Bojarczuk T. 1970. Wyniki dalszych obserwacji nad występowaniem jemioły pospolitej (*Viscum album* L.) w Arboretum Kórnickim. *Arboretum Kórnickie* 15:47–50.
- Bojarczuk T, Stecki Z. 1970. O nowy dobór topoli dla Polski Zachodniej. *Las Polski* 44(1):9–13.
- Bojarczuk T. 1971. Katalog drzew i krzewów z Podzamcza z 1815 r. *Arboretum Kórnickie* 16:305–313.
- Bojarczuk T. 1971. Stan wód gruntowych w Arboretum Kórnickim. *Arboretum Kórnickie* 16:315–321.
- Bojarczuk T. 1971. Żywiciele jemioły pospolitej (*Viscum album* L.) w Polsce. *Rocznik Sekcji Dendrologicznej Polskiego Towarzystwa Dendrologicznego* 25:189–203.
- Bojarczuk T, Bojarczuk K. 1971. Wykaz drzew i krzewów w Arboretum Kórnickim. *Arboretum Kórnickie* 16:63–80.
- Bojarczuk K, Bojarczuk T. 1972. Wykaz drzew i krzewów w Arboretum Kórnickim. II. *Arboretum Kórnickie* 17:185–194.
- Bojarczuk T. 1972. Leszczyna turecka (*Corylus colurna* L.) w Woźuczynie. *Rocznik Sekcji Dendrologicznej PTB* 26:147–150.
- Bojarczuk T, Kulczyński B. 1972. Pionierska roślinność zwałów popiołowych w Oświęcimiu. *Fragmenta Floristica et Geobotanica* 18(2):193–197.
- Bojarczuk K, Bojarczuk T. 1973. Park w Łęknie. *Rocznik Sekcji Dendrologicznej Polskiego Towarzystwa Dendrologicznego* 27:223–226.
- Bojarczuk K, Bojarczuk T. 1973. Wykaz drzew i krzewów w Arboretum Kórnickim. III. *Arboretum Kórnickie* 18:237–263.
- Jankiewicz LS, Bojarczuk T, Piątkowski MG. 1973. The effect of rutin and pyrogallol upon rooting of softwood cuttings of magnolias and of *Syringa meyeri* Schneid. *Acta Agrobotanica* 26(2):277–283.
- Surmiński J, Bojarczuk T. 1973. Drewno metasekwoi chińskiej (*Metasequoia glyptostroboides* Hu et Cheng) polskiego pochodzenia. *Rocznik Sekcji Dendrologicznej Polskiego Towarzystwa Dendrologicznego* 27:159–168.
- Bojarczuk K, Bojarczuk T. 1974. Park w Brodowie. *Rocznik Sekcji Dendrologicznej Polskiego Towarzystwa Dendrologicznego* 28:107–109.
- Bojarczuk K, Bojarczuk T. 1974. Wykaz drzew i krzewów w Arboretum Kórnickim. IV. *Arboretum Kórnickie* 19:181–206.
- Bojarczuk T. 1975. Próby uprawy niektórych gatunków drzew iglastych w Wojsławicach. *Wiadomości Botaniczne* 19(2):132–134.
- Bojarczuk T, Jankiewicz LS. 1975. Influence of phenolic substances on rooting of softwood cuttings of *Populus alba* L. and *P. canescens* Sm. *Acta Agrobotanica* 28(1):121–129.
- Bojarczuk T. 1977. Ukorzenianie sadzonek zielnych topoli z sekcji *Leuce* przy użyciu związków chemicznych. *Arboretum Kórnickie* 22:57–103.
- Bojarczuk T, Bugała W. 1977. Badania porównawcze wybranych odmian topoli z sekcji *Aigeiros*. *Arboretum Kórnickie* 22:39–56.
- Bojarczuk T. 1978. Dlaczego nie ma tulipanowców? *Hasło Ogrodnicze* 35(9):22–23.
- Bojarczuk T, Chodun A. 1978. Magnolia pośrednia i jej rozmnażanie. *Hasło Ogrodnicze* 35(11):21–23.
- Bojarczuk K, Bojarczuk T. 1979. Rozmnażanie cisów. *Hasło Ogrodnicze* 36(10):24–27.
- Bojarczuk T, Bugała W, Chylarecki H. 1979. Zrejonizowany dobór drzew i krzewów ozdobnych. Warszawa: Ministerstwo Administracji, Gospodarki Terenowej i Ochrony Środowiska. Departament Usług Komunalnych.
- Bugała W, Chylarecki H, Bojarczuk T. 1979. Tymczasowy dobór drzew i krzewów do obsadzania ulic i placów miejskich. Warszawa: Ministerstwo Administracji, Gospodarki Terenowej i Ochrony Środowiska. Departament Usług Komunalnych.
- Bojarczuk T. 1980. Dobór drzew dla różnych typów dróg. W: Znaczenie zakładanie i utrzymanie zadrzewień przydrożnych w województwie poznańskim. Zbiór referatów. Wojewódzki Ośrodek Doskonalenia Kadr w Poznaniu. Poznań, Kórnik: Instytut Dendrologii PAN, 41–49.
- Bojarczuk T. 1980. *Larix decidua* L. 'Kórnik' a dwarf cultivar of European larch. *Arboretum Kórnickie* 25:319–323.
- Bojarczuk T, Zieliński J. 1980. Kolumnowa forma gledicji (*Gleditsia* L.) w Arboretum Kórnickim. *Arboretum Kórnickie* 25:325–328.
- Bugała W, Chylarecki H, Bojarczuk T. 1980. Dobór drzew i krzewów do obsadzania ulic i placów w miastach z uwzględnieniem kryteriów rejonizacji. *Arboretum Kórnickie* 25:35–62.
- Bugała W, Bojarczuk T. 1981. *Arboretum Kórnickie*. Poznań: PWRiL.
- Bojarczuk T. 1984. Cyprysowiec *Leylanda* (*Cupressocyparis* × *Leylandii* Dallim) – pierwsze wyniki aklimatyzacji w Polsce. W: Zjazd Sekcji Dendrologicznej PTB oraz Komisji Ogrodów Botanicznych i Arboretów. Streszczenie referatów. Siemianice LZD 1984, 13–14.
- Bojarczuk T. 1984. Nowe odmiany krzewów polecane do produkcji szkółkarskiej. W: Aktualne problemy szkółkarstwa ozdobnego. Symposium, Warszawa 1984, cz. II, 11–13.
- Bojarczuk T. 1984. Wrzosa i wrzośce. *Kwiaty* 4:4–5.
- Bojarczuk T, Boratyński A. 1984. Notatki dendrologiczne z Koreańskiej Republiki Ludowo-Demokratycznej. *Arboretum Kórnickie* 29:171–186.

- Bojarczuk T, Bugała W. 1984. Wpływ suszy w latach 1982–1983 na drzewa i krzewy w Arboretum Kórnickim. *Arboretum Kórnickie* 29:13–34.
- Bugała W, Chylarecki H, Bojarczuk T. 1985. Dobór drzew i krzewów do obsadzania ulic i placów w miastach z uwzględnieniem kryteriów rejonizacji. *Arboretum Kórnickie* 29:35–62.
- Bojarczuk T, Czekalski M. 1987. Bagno, borówka, chamedafne. *Hasło Ogrodnicze* 54(11):23–24.
- Bojarczuk T, Czekalski M. 1987. Enkiant i gaultonia. *Hasło Ogrodnicze* 54(4):20.
- Bojarczuk T, Czekalski M. 1987. Kalmia i kiścień. *Hasło Ogrodnicze* 54(6):21–22.
- Bojarczuk T, Czekalski M. 1987. Mało znane krzewy i krzewinki wrzosowate: brukentalia i dabecja. *Hasło Ogrodnicze* 54(1):23–24.
- Bojarczuk T, Czekalski M. 1987. Naskalka, pernecja i pieris. *Hasło Ogrodnicze* 54(9):25–26.
- Czekalski M, Bojarczuk T. 1987. Najbogatsze polskie kolekcje różaneczników i azalii. *Informator Ogrodniczy* 1987:156–166.
- Bojarczuk T. 1988. Kolekcja różaneczników i azalii w Arboretum Kórnickim. W: *Materiały II Seminarium Grupy Roboczej „Rośliny Wrzosowate”*, Kórnik 27–28.05.1988, 34–41.
- Bojarczuk T. 1988. Wpływ zimy 1986–1987 na drzewa i krzewy w Arboretum Kórnickim. W: *Materiały Zjazdu Sekcji Dendrologicznej PTB, Przemyśl–Bolestraszyce* 9–13.06.1988, 13–14.
- Bojarczuk T, Czekalski M. 1988. Fylodoce, gajlusakia, i gaulnecja. *Hasło Ogrodnicze* 55(4):22–23.
- Bojarczuk T, Czekalski M. 1988. Kassiope, Iyonia, menziesia. *Hasło Ogrodnicze* 55(4):23–25.
- Bojarczuk T, Czekalski M. 1988. Modrzewnica i zenobia. *Hasło Ogrodnicze* 55(9):25–27.
- Bojarczuk T, Czekalski M. 1989. Mało znane krzewy i krzewinki wrzosowate: Epigaea, Leiophyllum, Oxydendrum. *Hasło Ogrodnicze* 56(1):20–21.
- Bojarczuk T. 1990. Nowe odmiany drzew i krzewów iglastych w kolekcji Arboretum Kórnickiego. W: *Referaty i doniesienia Ogólnopolskiego Zjazdu Sekcji Dendrologicznej PTB, Kórnik* 24–26.05.1990, 25–28.
- Bugała W, Bojarczuk T, Dolatowski J. 1990. *Arboretum Kórnickie – przewodnik*. Warszawa, Poznań: PWN.
- Przybył K, Bojarczuk T. 1991. Wstępne badania nad zamieraniem igieł i gałęzi niektórych gatunków krzewów iglastych w Arboretum Kórnickim. *Arboretum Kórnickie* 36:137–145.
- Bojarczuk K, Bojarczuk T. 1993. Międzynarodowa konferencja poświęcona roślinom wrzosowatym. *Ogrodnictwo* 3:26–28.
- Bojarczuk K, Bojarczuk T. 1993. Międzynarodowe spotkanie specjalistów roślin wrzosowatych w Bad Zwischenahn. *Biuletyn. Rośliny Wrzosowate* 4:70–76.
- Bojarczuk T. 1993. Drzewa i krzewy Arboretum Kórnickiego: forsycje. *Ziemia Kórnicka* 4:1.
- Bojarczuk T. 1993. Drzewa i krzewy Arboretum Kórnickiego: miłorząb dwuklapowy (*Ginkgo biloba*). *Ziemia Kórnicka* 2:11.
- Bojarczuk T. 1993. Drzewa i krzewy ozdobne [dobory, sadzenie, pielęgnacja]. *Ten Świat* 1(18):1–2.
- Bojarczuk T. 1993. Nowe różaneczniki w kolekcji Arboretum Kórnickiego. *Biuletyn. Rośliny Wrzosowate* 4:86–87.
- Bojarczuk T. 1993. Zwierzyniec dawniej i dziś. *Ziemia Kórnicka* 4:11.
- Bojarczuk T. 1993. Zwierzyniec dawniej i dziś. *Ziemia Kórnicka* 5:11.
- Bugała W, Bojarczuk T. 1993. *Spacer po Arboretum*. Poznań, Kórnik: Sorus.
- Bojarczuk T. 1994. Antoni Wróblewski 1881–1944. *Ziemia Kórnicka* 5:8.
- Bojarczuk T. 1994. Drzewa i krzewy Arboretum Kórnickiego: cypryśnik błotny – *Taxodium distichum*. *Ziemia Kórnicka* 2:9.
- Bojarczuk T. 1994. Drzewa i krzewy Arboretum Kórnickiego: oczary – *Hamamelis*. *Ziemia Kórnicka* 1:9.
- Bojarczuk T. 1994. Drzewa i krzewy Arboretum Kórnickiego: wrzosy. *Ziemia Kórnicka* 6:7.
- Bojarczuk T. 1994. Drzewa i krzewy Arboretum Kórnickiego: wrzosy. *Ziemia Kórnicka* 7:8.
- Bojarczuk T. 1994. Kilka uwag o drzewach z importu. *Szkółkarstwo* 4:9.
- Bojarczuk T. 1994. Milin amerykański. *Działkowiec* 9:48.
- Bojarczuk T. 1994. Rdest Auberta. *Działkowiec* 10:32.
- Bojarczuk T. 1995. Autostrady coraz bliżej. *Szkółkarstwo* 4:3.
- Bojarczuk T. 1995. Czas wrzosów – które wybrać? *Działkowiec* 9:21.
- Bojarczuk T. 1995. Forsycje. *Działkowiec* 3:23.
- Lorenc-Plucińska G, Bojarczuk T. 1995. Regulation of sugar transport in poplar leaves. *Arboretum Kórnickie* 40:143–157.
- Bojarczuk T. 1996. Autostradą przez wieś. *Łagodzące zadrzewienia. Gazeta Wiejska*: 22:9.
- Bugała W, Bojarczuk T. 1997. *Spacer po Arboretum Kórnickim*. Poznań: PWN.
- Bugała W, Bojarczuk T. 1997. *Spaziergang durch das Arboretum in Kórnik*. Poznań: Grafika.
- Czekalski M, Bojarczuk T. 1997. Skoczek różanecznikowy już w Polsce. *Biuletyn Informacyjny Polskiego Towarzystwa Nauk Ogrodniczych* 7:7–8.
- Bojarczuk T. 1998. Osobliwe zjawisko zamierania pędów i konarów miłorzębu dwuklapowego (*Ginkgo biloba* L.) w Arboretum Kórnickim. *Rocznik Dendrologiczny* 46:135–137.
- Bugała W, Bojarczuk T. 1998. Nowe kolekcje drzew i krzewów w Arboretum Kórnickim na terenie Lasu Doświadczalnego Zwierzyniec. *Arboretum Kórnickie* 43:85–95.
- Zieliński J, Bojarczuk T. 1998. New park roses. *Rocznik Dendrologiczny* 46:61–64.
- Bojarczuk T. 1999. Rozmnażanie leszczyny tureckiej – sposób na sukces. *Szkółkarstwo* 2:37.
- Bojarczuk K, Bojarczuk T. 1999. Wegetatywne rozmnażanie klonów. W: Bugała W red. *Klony. Acer campestre* L. *Acer platanoides* L. *Acer pseudoplatanus* L. Poznań: Bogucki Wydawnictwo Naukowe, 229–256.

- Nowak TJ, Baran B, Bojarczuk T i in. 1999. Index plantarum polskich kolekcji dendrologicznych. *Prace Ogródu Botanicznego Uniwersytetu Wrocławskiego* 5:17–306.
- Bojarczuk T. 2000. Nowe wydanie Naamlijst. *Szkółkarstwo* 6:44.
- Czekalski M, Bojarczuk T. 2001. Skoczek różanecznikowy (*Graphocephala fennahi* Young) pojawił się w Polsce. *Erica Polonica. Rocznik Roślin Wrzosowatych* 12:129–131.
- Bojarczuk T. 2001. Dąb Chrobry na okładce Szwajcarskich Zeszytów Dendrologicznych. *Rocznik Dendrologiczny* 49:317–318.
- Bojarczuk T. 2001. Katalog dawnych szkótek w Zakrzewie. *Rocznik Dendrologiczny* 49:307–316.
- Bojarczuk T, Bugała W. 2001. Kórnik – Rogalin – przyroda i zabytki. W: Wojterska M red. *Szata roślinna Wielkopolski i Pojezierza Południowopomorskiego. Przewodnik sesji terenowych 52. Zjazdu Polskiego Towarzystwa Botanicznego, 24–28 września 2001.* Poznań: Bogucki Wydawnictwo Naukowe, 329–334.
- Bojarczuk T. 2002. Historia parku i Arboretum w Kórniku. *Biuletyn Ogródów Botanicznych, Muzeów i Zbiorów* 11:7–8.
- Bojarczuk T. 2002. Konferencja naukowa: Polskie kolekcje dendrologiczne i ich wykorzystanie, połączona z Jubileuszem 55-lecia pracy naukowej Prof. dr hab. Władysława Bugały. *Rocznik Dendrologiczny* 50:199–202.
- Bojarczuk T. 2002. Magnolie dwudziestolatki. *Szkółkarstwo* 2:26–27.
- Bugała W, Bojarczuk T, Dolatowski J. 2002. Arboretum Kórnickie. W: Łukasiewicz A, Puchalski J red. *Ogrody Botaniczne w Polsce.* Warszawa: A. Grzegorzczak, 171–182.
- Bugała W, Bojarczuk T. 2003. Spacer po Arboretum Kórnickim. Kórnik: Instar Geo.
- Bojarczuk T. 2004. Ślady Jana Działyńskiego w Arboretum Kórnickim. W: Izabella i Jan Działyńscy – mecenas kultury. Kórnik: Biblioteka Kórnicka PAN, 123–132.
- Bajda A, Chojnacki T, Hertel J, Swieżewska E, Wójcik J, Kaczkowska A, Marczewski A, Bojarczuk T, Karolewski P, Oleksyn J. 2005. Light conditions alter accumulation of long chain polyprenols in leaves of trees and shrubs throughout the vegetation season. *Acta Biochimica Polonica* 52(1):233–241.
- Bojarczuk T. 2005. Opinia o terenie w Krzyżownikach położonym między ulicami Słupska, Stobnicka, Polanowska i Beskidzka. *Wielkopolski Biuletyn Ekologiczny* 2:17–18.
- Bojarczuk T, Bugała W. 2006. Spacer po Arboretum Kórnickim. Poznań: Grafika.
- Bojarczuk T, Rachwał L. 2006. Drzewa i krzewy do miast. 1. *Zieleń Miejska* 2:14–15.
- Bojarczuk T, Rachwał L. 2006. Drzewa i krzewy do miast. 2. *Zieleń Miejska* 3:12–13.
- Bojarczuk T, Juszcak M, Zieliński J. 2007. *Corylus* ‘Władysław Bugała’ – a new purple-leaved cultivar of hazel. *Rocznik Dendrologiczny* 55:29–31.
- Bojarczuk T, Zieliński J. 2007. *Populus* ‘Zbigniew Stecki’ – a new columnar cultivar of poplar. *Rocznik Dendrologiczny* 55:25–27.
- Bojarczuk T, Bugała W, Nowak-Dyjeta K. 2009. Spacer po Arboretum Kórnickim. Kórnik: Betmor Poligrafia.
- Bojarczuk T, Zieliński J. 2009. Topola ‘Zbigniew Stecki’ (Bojarczuk, Zieliński 2007). *Szkółkarstwo* 5:53–54.
- Bojarczuk T. 2010. Mikołaj Karpow-Lipski (1896–1981), ogrodnik-hodowca roślin. *Rocznik Polskiego Towarzystwa Dendrologicznego* 58:79–82.
- Bojarczuk T. 2011/2012. Kolekcja różaneczników w Arboretum Kórnickim. *Erica Polonica. Rocznik Roślin Wrzosowatych* 20:64–68.
- Bojarczuk T, Zieliński J. 2013. ‘Liliana’ – a new cultivar of common lilac (*Syringa vulgaris* L.). *Rocznik Polskiego Towarzystwa Dendrologicznego* 61:9–12.
- Czekalski M, Borkowski K, Bojarczuk T. 2013. Park dworski w Łaszczynie. *Wiadomości Polskiego Towarzystwa Dendrologicznego* 4:20–22.
- Nowak-Dyjeta K, Broniewska K, Bojarczuk T, Giertych M, Sękiewicz M. 2013. Arboretum Kórnickie – spotkanie z przyrodą. Przewodnik. Kórnik: Betmor Poligrafia.
- Czekalski M, Bojarczuk T, Borkowski K. 2014. Park pałacowy w Kobylnikach. *Wiadomości Polskiego Towarzystwa Dendrologicznego* 5:21–25.
- Czekalski M, Bojarczuk T, Borkowski K. 2016. Park pałacowy w Kobylnikach koło Inowrocławia. *Wiadomości Polskiego Towarzystwa Dendrologicznego* 7:26–30.
- Zieliński J, Kosiński P, Bojarczuk T. 2016. ‘Origami’ – a new cultivar of common lilac (*Syringa vulgaris* L.). *Rocznik Polskiego Towarzystwa Dendrologicznego* 64:67–70.